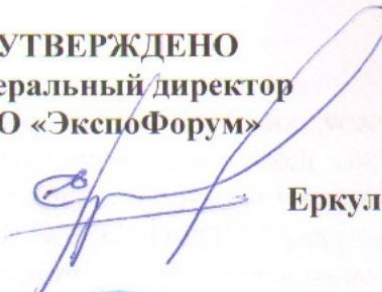


**УТВЕРЖДЕНО**  
Генеральный директор  
ЗАО «ЭкспоФорум»



Еркулов А.С.



01 ноября 2011 г.

**СОГЛАСОВАНО**  
Генеральный директор  
ООО «ЭКСПОФОРМА-сервис»



Жданов И.Л.

01 ноября 2011 г.

## **Положение о техническом контроле ЗАО «ЭкспоФорум»**

**Введено в действие  
с 01 ноября 2011 года**

**Санкт – Петербург**

## Введение

На основании «Общих условий участия в выставках и мероприятиях на территории Выставочного комплекса «Ленэкспо ЗАО «ЭкспоФорум» (в дальнейшем ВК ЛЕНЭКСПО) ЗАО «ЭкспоФорум» определяет генеральным застройщиком на территории ВК ЛЕНЭКСПО ООО «ЭКСПОФОРМА-сервис» (в дальнейшем – ЭКСПОФОРМА) и делегирует ему полномочия по проведению технического контроля на территории Выставочного комплекса «Ленэкспо», проводимого в форме контроля проектно-технической документации, представленной сторонним застройщиком (экспонентом), на соответствие правилам и требованиям, действующими на территории ВК ЛЕНЭКСПО с целью допуска стороннего застройщика (экспонента) к монтажу и оформлению выставочных стендов (экспозиций).

### 1. Общие положения, термины и определения

1.1. В соответствии с «Общими условиями участия в выставках и мероприятиях на территории Выставочного комплекса «Ленэкспо ЗАО «ЭкспоФорум»»:

*«Проведение Экспонентами (Организаторами) своими силами монтажно-демонтажных и иных инженерных и художественно-оформительских работ или привлечение ими сторонних организаций (застройщиков) для выполнения этих работ допускается только при условии монтажа – демонтажа ими нестандартных или эксклюзивных выставочных стендов при наличии письменного согласования ЭКСПОФОРМЫ.*

*Допуск на выставочные площади сторонних застройщиков производится в установленные организатором сроки после прохождения в ЭКСПОФОРМЕ контроля проектно-технической документации стендов, представленной сторонним застройщиком, на соответствие правилам и требованиям, действующими на территории Выставочного комплекса Ленэкспо.*

***Застройщики, не прошедшие контроль проектно-технической документации стендов, на выставочные площади не допускаются.»***

1.2. Основные термины и определения понятий:

1.2.1 **Стенд** - единый комплекс площади и элементов конструкций, оформления, который организатор выставок предоставляет экспоненту для демонстрации товаров и (или) услуг.

1.2.2 **Мобильный выставочный стенд** - мобильная выставочная система любой конфигурации и (или) конструкция, обладающая способностью к трансформированию, для монтажа разнообразных по дизайну застроек от стандартных до эксклюзивных.

1.2.3 **Стандартный выставочный стенд** – выставочный стенд произвольной разрешенной высоты (до 6м), построенный на основе выставочных систем типа Octanorm, Astralite/Prolite, Mero R8, Standex, Consta Systems, Syma Rondo, Maxima, Syma Molto, Joker, Tritix и их аналогов, в том числе с использованием дополнительного выставочного оборудования и элементов декора (баннеры, навесные панели, объемные буквы и т.п.).

1.2.5 **Портативный мобильный стенд** – складной, удобный для ручной транспортировки мобильный выставочный стенд (типа Pop-up, Roll-up, Fold-up, баннерные стенды и т.п.)

1.2.6 **Эксклюзивный выставочный стенд** – стенд произвольной разрешенной высоты (до 6м) построенный по индивидуальному проекту на основе оригинального дизайна. Конструктивные решения эксклюзивного выставочного стенда предполагают использование нетиповых технических и технологических решений, не подлежащие тиражированию. При строительстве эксклюзивного выставочного стенда используются, в основном, строительные и декоративные материалы одноразового использования (ДСП /МДФ) под покраску, ЛДСП, пластики декоративные и т.п.), имеющие сертификаты соответствия пожарным требованиям и требованиям техники безопасности.

К эксклюзивным выставочным стендам, кроме того, относятся двухэтажные стенды, стенды построенные на основе оригинальных сварных конструкций индивидуального проекта, не подлежащих тиражированию, стенды, в оформлении которых используются драпировки декоративными тканями, профессиональное светотехническое и сценическое оборудование и другие креативные оформительские решения.

## **2. Задачи Генерального застройщика в ходе проведения технического контроля.**

2.1. Задачами Генерального застройщика являются:

- проверка проектно-технической документации стендов предоставленной сторонними застройщиками с последующим допуском этих компаний к проведению строительно-монтажных и оформительских работ на территории ВК ЛЕНЭКСПО на основании требований, правил, действующих на территории выставочного комплекса и нормативных документов Российской Федерации;
- контроль за соблюдением сторонними застройщиками проектно-технической документации, действующих норм и правил при монтаже стендов (экспозиций) и их оформлении.

## **3. Контроль проектно-технической документации компаний, осуществляющих монтажно-демонтажные, инженерные и художественно-оформительские работы в ВК Ленэкспо.**

3.1. Контроль проектно-технической документации в ООО «ЭКСПОФОРМА-сервис» осуществляет Отдел технического обеспечения и контроля ([www.expoforma.ru](http://www.expoforma.ru))

3.2. Процедура контроля:

3.2.1. Не позднее, чем за 15 дней до начала монтажа выставки (экспозиции, мероприятия) компания, планирующая проведение на территории ВК ЛЕНЭКСПО монтажно-демонтажных, инженерных и оформительских работ (в дальнейшем – ЗАСТРОЙЩИК), представляет ЭКСПОФОРМЕ следующие документы:

1. Письмо от компании-экспонента с ходатайством о допуске к монтажу стенда компании-застройщика с приложением перечня оборудования и материалов, подлежащих ввозу и вывозу, заверенное директором компании-экспонента (Форма 1).
2. Пояснительная записка к проекту стенда (Форма 2)
3. Дизайн-проект стенда выполненный в трехмерной проекции, заверенный директором компании-застройщика (Форма 3).
4. План (чертеж) стенда (экспозиции) со схемой расположения потребителей воды, станков, холодильника и др. оборудования, заверенный директором компании-застройщика (Форма 4). Для двухэтажного стенда – поэтажные чертежи (планы).
5. Изометрия стенда, заверенная директором компании-застройщика (Форма 5).  
Дополнительно представляются:  
А) Для двухэтажного стенда и стенда с подиумом, высотой более 1м:  
-трехмерная модель платформы (подиума)  
-техническая документация на конструктор платформы (подиума)  
-расчет статической прочности платформы (подиума)  
В) Для стенда, в конструкции которого предусмотрены не стандартные несущие элементы, дополнительно представляется техническая документация на данные элементы.
6. Электрическая схема стенда с местами расположения электрического щита и основных потребителей, подписанная директором компании-застройщика (Форма 6).
7. Схема электроснабжения стенда, подписанная ответственным за проведение электромонтажных работ (Форма 7).
8. Приказ (Форма 8) руководителя компании-застройщика на бланке с печатью о назначении на данной выставке:
  - ответственного за проведение электромонтажных работ и состояние электрооборудования стенда, не ниже 4-й группы допуска с правом работы в качестве административно-технического персонала;
  - Ответственного за обеспечение пожарной безопасности;

- ответственного за проведение монтажных/демонтажных работ и за соблюдение техники безопасности на стенде.
9. Список персонала имеющего допуск к проведению электротехнических работ (на бланке предприятия), участвующего в монтаже стенда на конкретной выставке (мероприятии), за подписью руководителя предприятия (Форма 9).
  10. Список монтажников участвующих в монтажных/демонтажных работах на выставке (стенде), заверенный директором фирмы (указанные в списке монтажники должны иметь разрешение на работу и регистрацию в РФ) (Форма 10).
  11. Карточка застройщика (реквизиты) (Форма 11).
  12. Копию сертификата соответствия международным стандартам серии ISO 9000 (ГОСТ Р ИСО 9001-2008) или копию Свидетельство о допуске к строительным работам, выданное саморегулируемой строительной организацией (СРО).
  13. Ксерокопии удостоверений электротехнического персонала, указанного в списке, с группой допуска по электробезопасности не ниже 3-ей, с отметкой об аттестации.
  14. Ксерокопия протоколов (или журнала) проверки знаний электротехнического персонала.
  15. Ксерокопия удостоверения ответственного за обеспечение пожарной безопасности о прохождении обучения по пожарно-техническому минимуму.
  16. Сертификаты соответствия на ввозимое оборудование и сертификаты пожарной безопасности (см. Приложение 2, п.5) на используемые материалы.
  17. Копию договора страхования ответственности застройщика за причинение вреда жизни, здоровью, имуществу других лиц на период монтажно-демонтажных работ и работы выставки.
- 3.2.2. Требования к стендам, на которые предоставляется проектно-техническая документация, определены нормативными актами РФ, «Общими условиями участия в выставках и мероприятиях на территории Выставочного комплекса Ленэкспо» и конкретизированы в Приложении 2.
- 3.2.3. ЭКСПОФОРМА в течение трех дней проверяет полученный пакет документов и выдает ЗАСТРОЙЩИКУ Акт-допуск (Форма 12) на проведение монтажных работ или отказывает в разрешении на выполнение работ.
- 3.2.4. ЭКСПОФОРМА оставляет за собой право отказать ЗАСТРОЙЩИКУ в допуске на проведение монтажных работ в случае:
- Несвоевременного или неполного предоставления документов;
  - Несоответствия предоставленных документов требованиям «Общих условий участия в выставках и мероприятиях на территории Выставочного комплекса Ленэкспо ЗАО «ЭкспоФорум»», нормативных документов Российской Федерации;
  - Несоответствия предоставленных сведений оригиналам документов
- 3.2.5. Выданный Акт-допуск на производство работ (в дальнейшем- Акт-допуск) дает право представителям организации, получившей данный допуск, на доступ на территорию ВК Ленэкспо по Спискам сотрудников, ввоз оборудования по Спискам ввозимого оборудования и производство работ по плану подготовки и проведения мероприятия.

#### **4. Контроль соблюдения действующих норм и правил при монтаже и демонтаже стенда и его оформлении.**

4.1. Все монтажные работы должны выполняться с соблюдением действующих Правил техники безопасности (ПТБ), Правил технической эксплуатации электроустановок потребителей (ПТЭЭП), Правил устройства электроустановок (ПУЭ), Правил пожарной безопасности в РФ и строительных норм и правил (СНиП). При этом необходимо выполнять специальные требования, обусловленные особенностями ВК Ленэкспо и выставочных мероприятий (см. «Инструкцию о мерах пожарной безопасности при монтаже (демонтаже) экспозиций и проведении выставочных и иных мероприятий в павильонах и на открытых площадках ВК Ленэкспо и «Правила выполнения электротехнических работ на территории ВК «Ленэкспо»).

4.2. В ходе монтажа/демонтажа выставочных стендов (экспозиций) ЭКСПОФОРМА осуществляет контроль:

- соблюдения ЗАСТРОЙЩИКОМ действующих строительных норм и правил.
- соответствия вида, параметров и материалов строящегося ЗАСТРОЙЩИКОМ стенда предоставленной проектно-технической документации.
- готовности электрооборудования стендов к электроподключению

4.3. При нарушении ЗАСТРОЙЩИКОМ действующих норм и правил проведения монтажных работ ЭКСПОФОРМА вправе лишить ЗАСТРОЙЩИКА допуска к проведению монтажных работ в следующих случаях:

1. Нарушений ЗАСТРОЙЩИКОМ при производстве работ требований строительных норм и правил, нормативных документов и законодательных актов в области пожарной безопасности, электробезопасности, охраны труда, экологии.
2. Если конструкция стенда (экспозиции), используемые материалы и оборудование не соответствуют предоставленной документации.
3. Если применяемые ЗАСТРОЙЩИКОМ технологии строительства и оборудования выставочных площадей могут вызвать потерю товарного вида соседних стендов и/или павильонов.
4. Привлечения ЗАСТРОЙЩИКОМ к производству работ неквалифицированного персонала.
5. Самостоятельного подключения к инженерным и электросетям.
6. Превышения по электронагрузкам заявленной в технической документации мощности.

4.4. Лишение допуска к монтажным работам происходит в виде передачи ЭКСПОФОРМОЙ «Уведомления» (Форма 13) ЗАСТРОЙЩИКУ.

При этом проведение монтажных и оформительских работ на стенде этим ЗАСТРОЙЩИКОМ запрещается.

4.5. Допуск ЗАСТРОЙЩИКА к монтажным работам может быть возобновлен только после устранения имевшихся недостатков и компенсации затрат по исправлению нарушений.

4.6. Контроль готовности электрооборудования стенда к электроподключению ЭКСПОФОРМА осуществляет путем:

- проверки соответствия электрооборудования стенда представленным ранее электрической схеме и схеме электроснабжения.
- проверки соответствия электрооборудования стенда требованиям действующих правил.
- Проведения, при необходимости, контрольных замеров параметров электросхемы стенда специалистами электролаборатории ЭКСПОФОРМЫ.

4.7. Для оказания помощи ЗАСТРОЙЩИКУ в выполнении требований норм и правил проведения монтажных, электромонтажных и оформительских работ, действующих на территории ВК Ленэкспо, ЭКСПОФОРМА по дополнительной заявке ЗАСТРОЙЩИКА может выполнить техническое сопровождение монтажных и электромонтажных работ, а также оказать дополнительные технические услуги, указанные в [Приложении 1](#).

4.8. По результатам контроля ЭКСПОФОРМА принимает решение о готовности (неготовности) стенда к электроподключению. При положительном решении перед подключением электрооборудования ООО «АРТКОМ» (управляющая компания на территории ВК ЛЕНЭКСПО) и ЗАСТРОЙЩИК подписывают Акт разграничения балансовой принадлежности сетей и эксплуатационной ответственности сторон (Форма 15).

## **5. Условия для компаний-застройщиков, получивших допуск к проведению работ.**

5.1. Выданный [Акт-допуск на производство работ](#) дает право ЗАСТРОЙЩИКУ на проведение работ в сроки, определенные Организатором выставки. Пропуска на въезд на территорию ВК Ленэкспо ЗАСТРОЙЩИК получает на основании [Акта-допуска](#) в Сервис-бюро.

5.2. Основным документом, разрешающим вывоз демонтированных стендов с выставочной площадки и выезд ЗАСТРОЙЩИКА после демонтажа является [Разрешение на выезд](#), получаемый строительной организацией в дирекции выставки. Ответственный представитель ЗАСТРОЙЩИКА по окончании демонтажных работ, уборки своей строительной площадки и оплаты дополнительных услуг, оказанных ЗАСТРОЙЩИКУ за время проведения выставки, или возмещения затрат за устранение нарушений допущенных ЗАСТРОЙЩИКОМ во время монтажных или демонтажных работ, предъявляет свою строительную площадку администратору выставочного павильона, который приняв её, ставит подпись и штамп на Разрешении на выезд.

5.3. В случае если ЗАСТРОЙЩИК не предъявил свою строительную площадку и выехал, строительная площадка обследуется, составляется смета на ее уборку с описанием оставленного материала и производятся соответствующие работы, с последующим отнесением на ЗАСТРОЙЩИКА стоимости этих работ. В последующем данная компания не допускается на выставочную площадку до компенсации затрат на уборку.

## **6. Особые условия**

6.1. Допуск ЗАСТРОЙЩИКА (Акт-допуск к производству работ) к строительномонтажным работам на территории ВК Ленэкспо действителен только в течение одной выставки (мероприятия).

**Заместитель генерального директора  
ООО «ЭКСПОФОРМА-сервис»**

**Табунщик А.С.**

**1 ноября 2011г.**

## Стоимость услуг технического контроля

№ пп	Наименование услуг	Единицы измерения	Цена, руб.
1	Контроль проектно-технической документации		
1.1	На строительство стенда (кроме стандартных и портативных мобильных стендов)	1 кв.м	350 (9 евро*)
1.2	На стенд без элементов конструкций и проведения электротехнических работ	1 кв.м	80 (2 евро*)
1.3	На установку портативного мобильного стенда	1 кв.м	120 (3 евро*)
1.4	На строительство стандартного стенда	1 кв.м	1000 (25 евро*)
2	Техническое сопровождение монтажных и электромонтажных работ	1 кв.м	Стоимость услуг рассчитывается в каждом конкретном случае индивидуально
<b>Работы электроизмерительной лаборатории:</b>			
3	Замер сопротивления изоляции кабельных 1-фазных линий	1 линия	150 (4 евро*)
4	Замер сопротивления изоляции кабельных 3-фазных линий	1 линия	500 (13 евро*)
5	Проверка работоспособности 1-фазных автоматических выключателей и УЗО	1 ед.	300 (8 евро*)
6	Проверка работоспособности 3-х фазных автоматических выключателей и УЗО	1 ед.	1000 (25 евро*)
7	Проверка эл. цепи «фаза-ноль» (проверка срабатывания автоматов защиты от токов короткого замыкания)	1 линия	1000 (25 евро*)
8	Проверка металlosвязи ( измерение сопротивления заземления)	1 линия	700 (18 евро*)

(\*для нерезидентов РФ)

**Примечания:**

1. Цены указаны без учета НДС ( 18% ) при условии получения разрешения на застройку не позднее, чем за 15 календарных дней до начала монтажных работ.
2. При получении разрешения на застройку более, чем за 30 дней до начала монтажных работ, цена по пункту 1.1 уменьшается на 50%.
3. При получении разрешения на застройку менее, чем за 15 календарных дней до начала монтажных работ, цена по пункту 1.1 увеличивается на 50%.
4. При получении разрешения на застройку менее, чем за 5 календарных дней до начала монтажных работ, цена по пункту 1.1 увеличивается на 100%.
5. При строительстве двухэтажных стендов площадь 1-го и 2-го этажа суммируется.

**Основные требования к стендам в павильонах Выставочного комплекса Ленэкспо**

1. Максимальная высота стенда не должна превышать 6м, а в павильоне №4 – 4м на 1-м этаже и 3,5м на 2-м этаже.
2. Максимально допустимая распределенная нагрузка конструкций, оборудования и станков на пол, с учетом оборудования экспонента, не должна превышать значений:
  - павильоны №№3,6,7,8а – 2,5 т/кв.м
  - павильоны №№6,4,8 – 2 т/кв.м
  - павильоны №5 – 1 т/кв.м
3. На высоте более 1,8м должно использоваться только стекло типа триплекс.
4. Стекланные стены и двери должны иметь заметную надпись или рисунок на высоте 1,5м.
5. При строительстве и отделке стенда должны применяться материалы с пожарной опасностью не выше, чем:
  - класс КМ1 - для стен, потолков, а также ткани, используемые для оформления стендов и экспозиций.
  - класс КМ2 - для покрытия полов
6. Задняя стенка стенда в блоке (в случае, если он выше соседнего стенда) должна быть белого цвета и не иметь надписей и рисунков.
7. При строительстве 2-х этажных (разноуровневых) стендов (сооружений):
  - обеспечивается прочность конструкции стенда (сооружения) при воздействии равномерно распределенной нагрузки на настил 2-го этажа не менее 400кг/кв.м, подтвержденная соответствующими расчетами.
  - ограждающие конструкции 2-го этажа и лестниц должны выдерживать горизонтальную нагрузку 80 кгс/м и иметь высоту не менее 1,1 м и не допускать падения различных предметов.
  - конструкция стенда не должна предусматривать винтовых лестниц и лестниц с забежными ступенями и ступенями с различной шириной проступи и различной высотой ступеней.
  - ширина лестниц должна быть не менее 0,9 м.
  - при высоте лестниц более 45см должна предусматриваться ограждения с перилами
  - уклон лестниц не должен превышать 1:1, ширина проступи не менее 25см, высота ступеней не более 22см.
  - каждое помещение 2-го этажа должно быть оборудовано порошковым огнетушителем.
8. При строительстве стендов (сооружений) на открытой площадке конструкции должны обеспечивать прочность при воздействии ветровых нагрузок в соответствии с требованиями СНИП 2.01.07-85
9. Электрический кабель, шланги для подвода воды и канализации, проложенные в проходах, должен быть укрыт защитными лотками или мостиками (трапами).
10. При строительстве стендов запрещается использовать материалы с повышенным пыле- и грязе-образованием (типа ГКП и т.п.).

**ОФОРМЛЯЕТСЯ НА БЛАНКЕ ПРЕДПРИЯТИЯ-ЭКСПОНЕНТА**

В дирекцию выставки «наименование выставки»  
 В отдел технического обеспечения и контроля  
 ООО «ЭКСПОФОРМА-сервис»

Компания ЗАО (ООО) «наименование компании-застройщика» является застройщиком стендов № 25, № 26 в пав. № 7 общей площадью 135 кв.м. на выставке «наименование выставки» для компании ЗАО (ООО) «наименование компании-экспонента».

Просим Вас разрешить на период с 00.00.2011 г. по 00.00.2011 г. ввоз и вывоз оборудования компании ЗАО (ООО) «наименование компании застройщика» на территорию Выставочного комплекса Ленэкспо.

Выставочное оборудование является собственностью ЗАО (ООО) «наименование компании-застройщика».

Список оборудования прилагается.

М.П.

**Директор ЗАО (ООО) «наименование компании-экспонента»**

**И.И. Иванов**

Список оборудования и материалов ЗАО (ООО) «наименование компании»  
 Стенд (№, наименование стенда, площадь)

Наименование	Количество
<b>Стандартные элементы конструкции</b>	
Стойка «Октанорм»	20
<b>Нестандартные элементы конструкции</b>	
Короб ДСП 1000x500x200	30 кв.м
<b>Элементы стен и подиума</b>	
Заполнение ПВХ 6мм 2500x1000	12 кв.м
ЛДСП 2980x1900	6 кв.м
Ковролин «Радуга»	20 кв.м
<b>Отделочные материалы</b>	
Стекло 1000X1000	12 шт.
Стекло триплекс 1000X1000 (используется на Н>1,8м)	20 шт.
Полноцветная печать на пленке	15 кв.м
<b>Оборудование (электро., сантех. и др.)</b>	
Щит электрический	1 шт.
Люминисцентные светильники 18 Вт	10 шт.
Холодильник	1 шт.
Мойка	1 шт.
LCD дисплей	2 шт.
<b>Станки</b>	
Деревообрабатывающий USBX-520, P=30 кВт, вес 500кг, 3000x1000x100 (ДxШxВ)	1шт.
<b>Подвесы</b>	
Баннер 3x5м(ШxВ)	1 шт.

М.П.

**Директор ЗАО (ООО) «наименование компании-экспонента»**

**И.И. Иванов**

**ОФОРМЛЯЕТСЯ НА БЛАНКЕ ОРГАНИЗАЦИИ ЗАСТРОЙЩИКА**

**Пояснительная записка**

к проекту стенда \_\_\_\_\_ № \_\_\_\_\_ Пав № \_\_\_\_\_  
Выставка \_\_\_\_\_

1. Конструктивные решения выставочного стенда
  - 1.1. Описание основания (высота подиума (фальшпола), материал, обозначение границы перепада высот).
  - 1.2. Конструкция стенда (наименование выставочного конструктора, материал стен, материал деревянных коробов и их габариты).
  - 1.3. Описание подвесной конструкции (наименование конструктора, материал декоративной отделки, количество и расположение точек подвески).
  - 1.4. Дополнительно для двухэтажных стендов устройство крепления стен и ограждений второго этажа.
  - 1.5. Способы обеспечения прочности и устойчивости выставочного стенда.
  - 1.6. Декоративная отделка (материал, способ крепления).
2. Объемно-Планировочные показатели.
  - 2.1. Габариты стенда.
  - 2.2. Площадь стенда (площадь первого этажа, площадь второго этажа).
3. Пожарная безопасность.
  - 3.1. Показатели пожарной опасности используемых материалов (необходимость дополнительной противопожарной обработки).
4. Электрооборудование выставочного стенда.
  - 4.1. Электрощит
  - 4.2. Кабель, используемый для разводки, способ соединения.
  - 4.3. Электроприборы (тип, количество).
  - 4.4. Потребители 380В.
  - 4.5. Общая потребляемая мощность.

Директор ЗАО (ООО) «наименование организации»

И.И. Иванов

М.П.

**ОФОРМЛЯЕТСЯ НА БЛАНКЕ ОРГАНИЗАЦИИ ЗАСТРОЙЩИКА**

**Дизайн-проект**

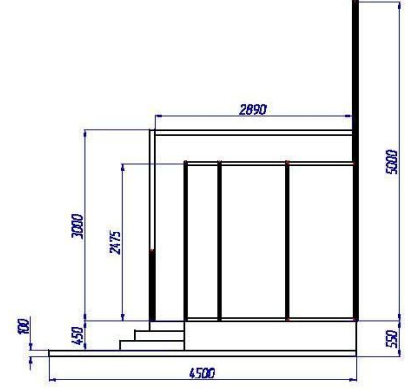
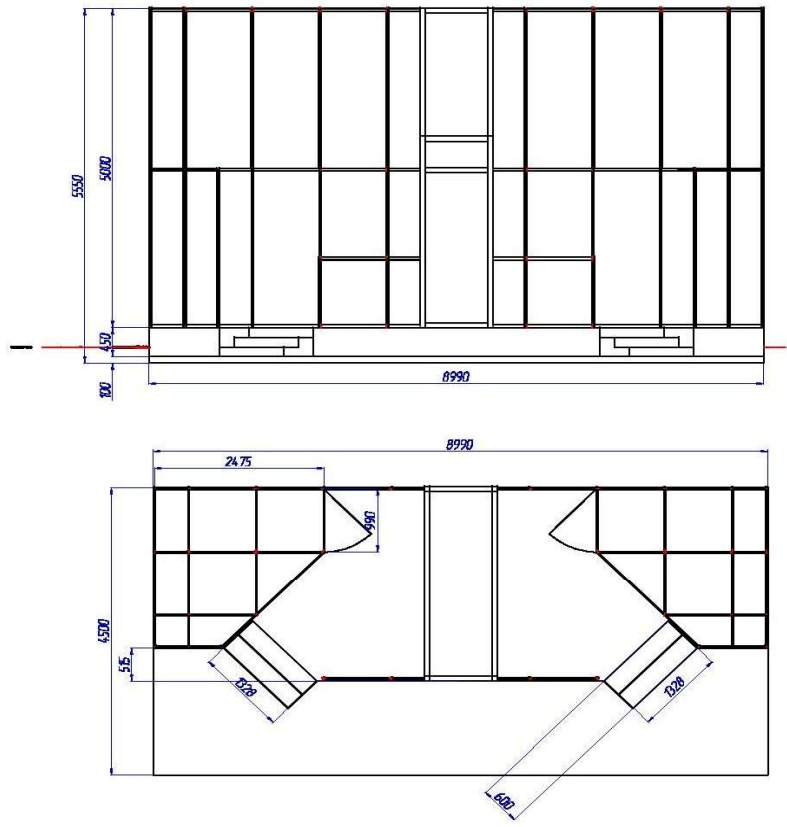
Стенд \_\_\_\_\_ № \_\_\_\_\_ Пав № \_\_\_\_\_ Выставка \_\_\_\_\_



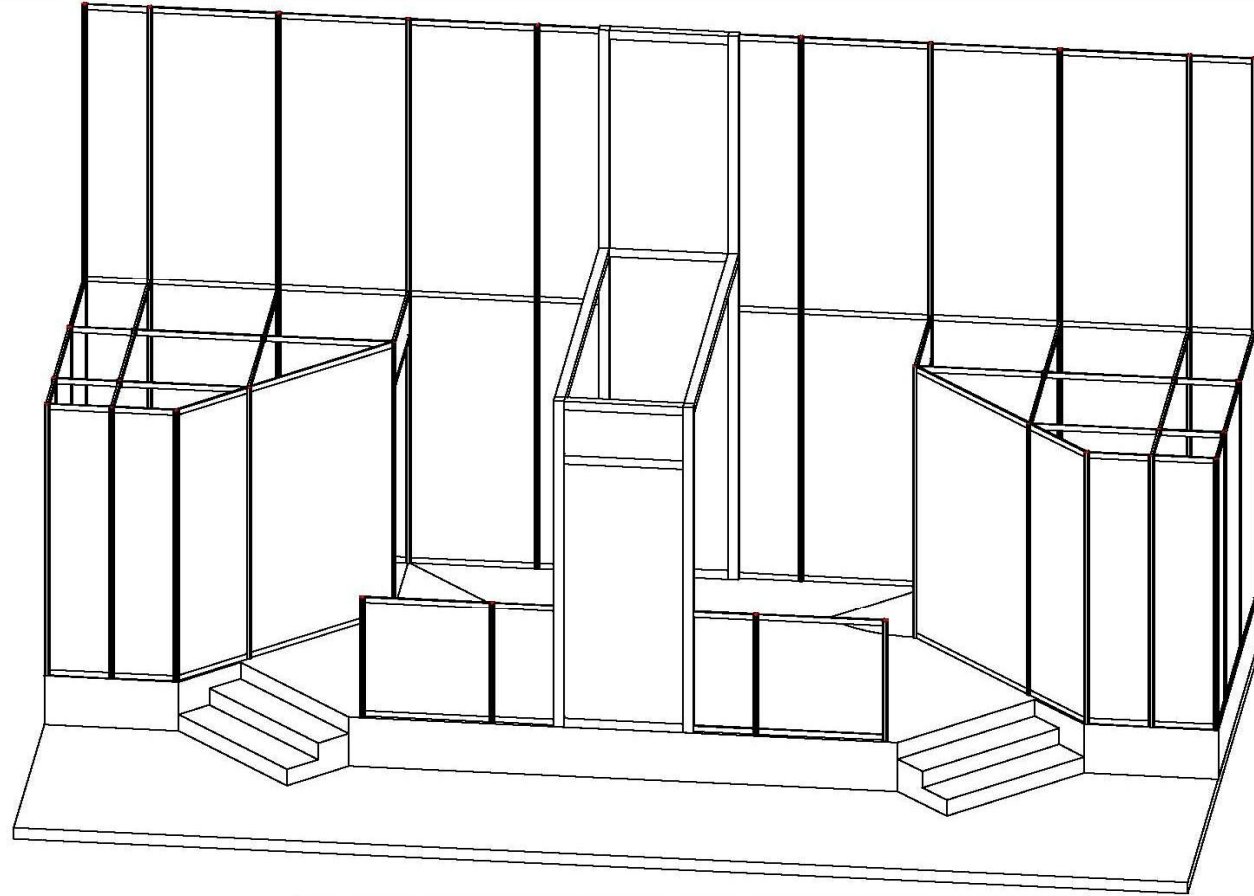
Директор ЗАО (ООО) «наименование организации»

И.И. Иванов

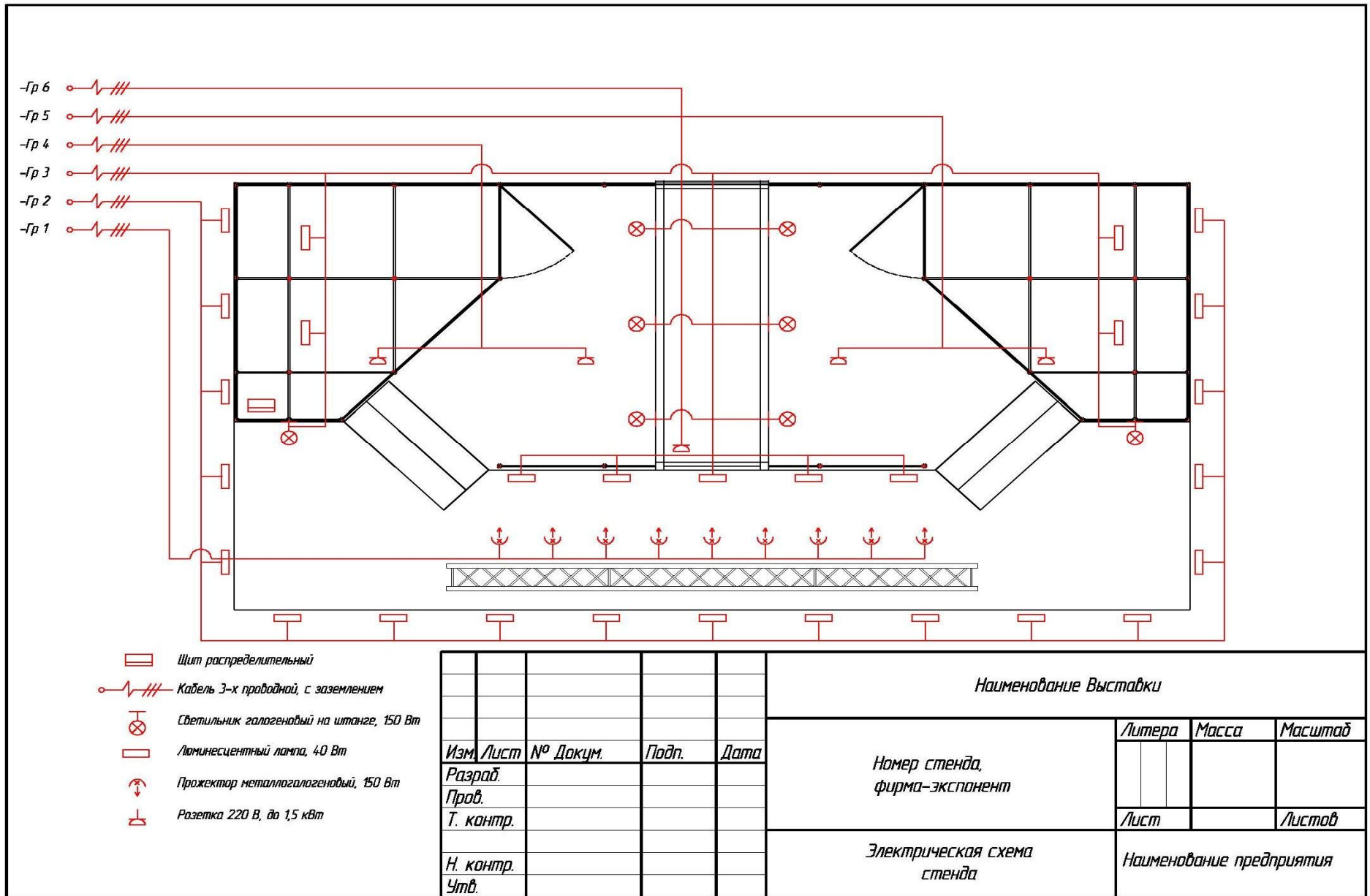
М.П.



					<i>Наименование Выставки</i>			
<i>Изм.</i>	<i>Лист</i>	<i>№ Докум.</i>	<i>Подп.</i>	<i>Дата</i>	<i>Номер стенда, фирма-экспонент</i>	<i>Литера</i>	<i>Масса</i>	<i>Масштаб</i>
<i>Разраб.</i>								
<i>Проб.</i>						<i>Лист</i>		<i>Листов</i>
<i>Т. контр.</i>					<i>Чертеж стенда</i>	<i>Наименование предприятия</i>		
<i>Н. контр.</i>								
<i>Утв.</i>								



					Наименование Выставки			
					Номер стенда, фирма-экспонент	Литера	Масса	Масштаб
Изм.	Лист	№ Докум.	Подп.	Дата				
Разраб.					Изометрия стенда	Лист		Листов
Проб.								
Т. контр.								
Н. контр.								
Утв.								
						Наименование предприятия		



**СХЕМА  
электропитания стенда**

Выставка \_\_\_\_\_

Название фирмы \_\_\_\_\_  
(застройщик)

Павильон № \_\_\_\_\_ стенд \_\_\_\_\_  
(название, номер)

Общая нагрузка, кВт \_\_\_\_\_

Ввод выполнен кабелем марка: \_\_\_\_\_ кол-во жил /сечение \_\_\_\_\_

Линии разводки выполнены кабелем марка: \_\_\_\_\_ кол-во жил /сечение \_\_\_\_\_

Вывод группы розеток 380В  
выполнен кабелем марка: \_\_\_\_\_ сечение/ кол-во жил \_\_\_\_\_ нагрузка, кВт \_\_\_\_\_

Ввод			№ Группы	1	2	3	4	5	6	7	8	9	10	11	12	13	14	15
Вв. Авт	МК	УЗО (Диф. авт.)		220В											380В			
Тип	Тип	Тип	Номинал Автомата, УЗО															
			Тип автомата, УЗО															
In	In	In/ IΔn	Потребитель: свет; розетка; оборудование															
			Нагрузка, кВт															

Подпись ответственного за электромонтаж \_\_\_\_\_ / \_\_\_\_\_ /  
(Ф.И.О.) (подпись)

Контактный телефон \_\_\_\_\_

**ОФОРМЛЯЕТСЯ НА БЛАНКЕ ОРГАНИЗАЦИИ ЗАСТРОЙЩИКА**

**ПРИКАЗ №**

г. Санкт-Петербург

\_\_\_\_\_ 2011 г.

Для обеспечения общего руководства и выполнения требований техники безопасности при производстве монтажных и демонтажных работ на выставке «наименование выставки» на территории Выставочного комплекса Ленэкспо с 00.00.2011 г. по 00.00.2011 г.

**ПРИКАЗЫВАЮ:**

1. Назначить Сидорова С.С. ответственным за проведение монтажно-демонтажных работ и соблюдение правил техники безопасности.
2. Назначить Иванова И.И. ответственным за обеспечение пожарной безопасности.
3. Назначить Петрова П.П. ответственным за производство электромонтажных работ и состояние электрооборудование стенда.

Директор ЗАО (ООО) «наименование организации»

**М.П.**

**И.И. Иванов**

**ОФОРМЛЯЕТСЯ НА БЛАНКЕ ОРГАНИЗАЦИИ ЗАСТРОЙЩИКА**

**СПИСОК**

электромонтажников ЗАО (ООО) «наименование организации» для работы на выставке «наименование выставки» на территории Выставочного комплекса Ленэкспо с 00.00.2011 г. по 00.00.2011 г.

№ п/п	Ф.И.О., должность	Группа допуска	Дата следующей проверки.
1	Петров Пётр Петрович, электромонтажник	IV гр., для работы в качестве административно- технического персонала	00.00. 2011 г.
2	Иванов Иван Петрович, электромонтажник	III гр.	00.00. 2011 г.

Директор ЗАО (ООО) «наименование компании»

И.И. Иванов

М.П.

**ОФОРМЛЯЕТСЯ НА БЛАНКЕ ОРГАНИЗАЦИИ ЗАСТРОЙЩИКА**

**СПИСОК**

монтажников ЗАО (ООО) «наименование организации» для работы на выставке «наименование выставки» на территории Выставочного комплекса Ленэкспо с 00.00.2011 г. по 00.00.2011 г.

№ п/п	Ф.И.О., должность	Подпись за инструктаж	
		по технике безопасности	по пожарной безопасности
1	Петров Пётр Петрович, монтажник		

Директор ЗАО (ООО) «наименование компании»

И.И. Иванов

М.П.

**Карточка застройщика**

Полное наименование фирмы (в соответствии с учредительными документами):	<b>Общество с ограниченной ответственностью</b> .....
Краткое наименование фирмы (в соответствии с учредительными документами):	<b>ООО</b> .....
Краткое наименование фирмы на английском языке (в соответствии с учредительными документами):	.....
Юридический адрес (в соответствии с учредительными документами):	.....
Почтовый адрес:	.....
Телефон:	(.....) .....
Факс:	(.....) .....
Идентификационный номер (ИНН):	.....
Код причины постановки (КПП):	.....
Расчетный счет:	.....
Банк:	.....
Корреспондентский счет:	.....
БИК:	.....
<b>Подписывает договор:</b>	
Генеральный директор:	<b>Фамилия, имя, отчество</b>
Действует на основании:	<b>Устава</b>

**А К Т – ДОПУСК**  
на производство работ

Настоящий Акт подтверждает, что \_\_\_\_\_  
(наименование компании-застройщика)

**ДОПУСКАЕТСЯ**

с « \_\_\_\_\_ » \_\_\_\_\_ 2011 г.

к проведению монтажных работ на выставке \_\_\_\_\_

**Стенд №** \_\_\_\_\_

Примечания: \_\_\_\_\_  
\_\_\_\_\_  
\_\_\_\_\_

М.П.

От ООО «ЭКСПОФОРМА-сервис» \_\_\_\_\_ Табунщик А.С.

Примечания:

Выданный Акт-допуск дает право представителям организации, получившей допуск, на доступ на территорию Выставочного комплекса Ленэкспо по Спискам сотрудников, ввоз оборудования по Спискам ввозимого оборудования и производство работ по плану подготовки и проведения мероприятия.

Пропуска на въезд на территорию Выставочного комплекса Ленэкспо выдаются в Сервис-Бюро (вход в павильон №4 с ул. Наличной).

Выставка \_\_\_\_\_

**Уведомление**

о лишении допуска на производство работ

ООО «ЭКСПОФОРМА-сервис» уведомляет компанию

\_\_\_\_\_ (наименование организации)

О лишении допуска к проведению монтажных работ на стенде \_\_\_\_\_

Павильон № \_\_\_\_\_

с \_\_\_\_\_ час. \_\_\_\_\_ мин. « \_\_\_\_\_ » \_\_\_\_\_ 2011 г.

По следующим причинам:

\_\_\_\_\_  
\_\_\_\_\_  
\_\_\_\_\_  
\_\_\_\_\_  
\_\_\_\_\_

М.П.

От «ЭКСПОФОРМА-сервис» \_\_\_\_\_ Табунщик А.С.

Выписка из «Положения о техническом контроле ЗАО «ЭкспоФорум»»:

ООО «ЭКСПОФОРМА-сервис» вправе лишить ЗАСТРОЙЩИКА допуска к проведению монтажных работ в следующих случаях:

1. Нарушений ЗАСТРОЙЩИКОМ при производстве работ требований строительных норм и правил, нормативных документов и законодательных актов в области пожарной безопасности, электробезопасности, охраны труда, экологии.
2. Если конструкция стенда (экспозиции), используемые материалы и оборудование не соответствуют представленной документации.
3. Если применяемые ЗАСТРОЙЩИКОМ технологии строительства и оборудования выставочных площадей могут вызвать потерю товарного вида соседних стендов и павильонов.
4. Привлечения ЗАСТРОЙЩИКОМ к производству работ неквалифицированного персонала.
5. Самостоятельного подключения к инженерным и электросетям.
6. Превышения по электронагрузкам заявленной мощности.

Допуск ЗАСТРОЙЩИКА к монтажным работам может быть возобновлен только после устранения имевшихся недостатков и компенсации затрат по исправлению нарушений.

Уведомление получил

Представитель ЗАСТРОЙЩИКА \_\_\_\_\_ / \_\_\_\_\_ /

\_\_\_\_\_ час. \_\_\_\_\_ мин. « \_\_\_\_\_ » \_\_\_\_\_ 2011 г.

**ООО "ЭКСПОФОРМА-сервис"**

199106, г. Санкт-Петербург, Большой пр. В.О., д. 103  
ИНН 7801239266, КПП 780101001

**ЗАКАЗЧИК** \_\_\_\_\_

Юр.адрес \_\_\_\_\_

Фактический адрес \_\_\_\_\_

ИНН,КПП \_\_\_\_\_

Тел. и Факс \_\_\_\_\_

**ДОГОВОР-ЗАКАЗ  
НА УСЛУГИ ПО КОНТРОЛЮ ПРОЕКТНО-ТЕХНИЧЕСКОЙ ДОКУМЕНТАЦИИ**

№ \_\_\_\_\_ от \_\_\_\_\_ 201\_\_ г.

**Выставка** \_\_\_\_\_

**Павильон № \_\_\_\_\_, Стенд № \_\_\_\_\_**

№ п/п	Наименование услуг	Площадь стенда	Примечание
1	Контроль проектно-технической документации на стенд без элементов конструкций и без проведения электротехнических работ		
2	Контроль проектно-технической документации на установку портативного мобильного стенда		

1. "ЗАКАЗЧИК" осуществляет оплату по настоящему Договору-заказу путем перечисления денежных средств на расчетный счет «ЭКСПОФОРМА-сервис» или путем внесения денежных средств в кассу «ЭКСПОФОРМА-сервис» на основании выставленного счета не позднее 3-х банковских (рабочих) дней с момента выставления счета по всем услугам, оказанным "ЗАКАЗЧИКУ" в соответствии с настоящим Договором-заказом.

2. Актом выполненных работ по настоящему Договору-заказу являются выдаваемый «ЭКСПОФОРМА-сервис» Акт проверки технической документации

**"Исполнитель"**

**ЗАКАЗЧИК**

**ООО "ЭКСПОФОРМА-сервис"**

\_\_\_\_\_  
Должность

\_\_\_\_\_  
Ф.И.О.

\_\_\_\_\_  
Должность

\_\_\_\_\_  
Ф.И.О.

Акт

Разграничения балансовой принадлежности сетей и эксплуатационной ответственности сторон

г. Санкт-Петербург "\_\_\_" \_\_\_\_\_ 201\_

Мы, нижеподписавшиеся \_\_\_\_\_ (наименование энергоснабжающей организации)

именуемое в дальнейшем "Энергоснабжающей организацией" в лице \_\_\_\_\_

(должность, ФИО)

и предприятие (организация) \_\_\_\_\_ (полное наименование предприятия)

\_\_\_\_\_, именуемое в дальнейшем

"Потребитель" в лице \_\_\_\_\_

(должность, ФИО)

с другой стороны, составили настоящий акт, определяющий границы ответственности за состояние и обслуживание электроустановок "Энергоснабжающей организации" и "Потребителя" в соответствии с их балансовой принадлежностью:

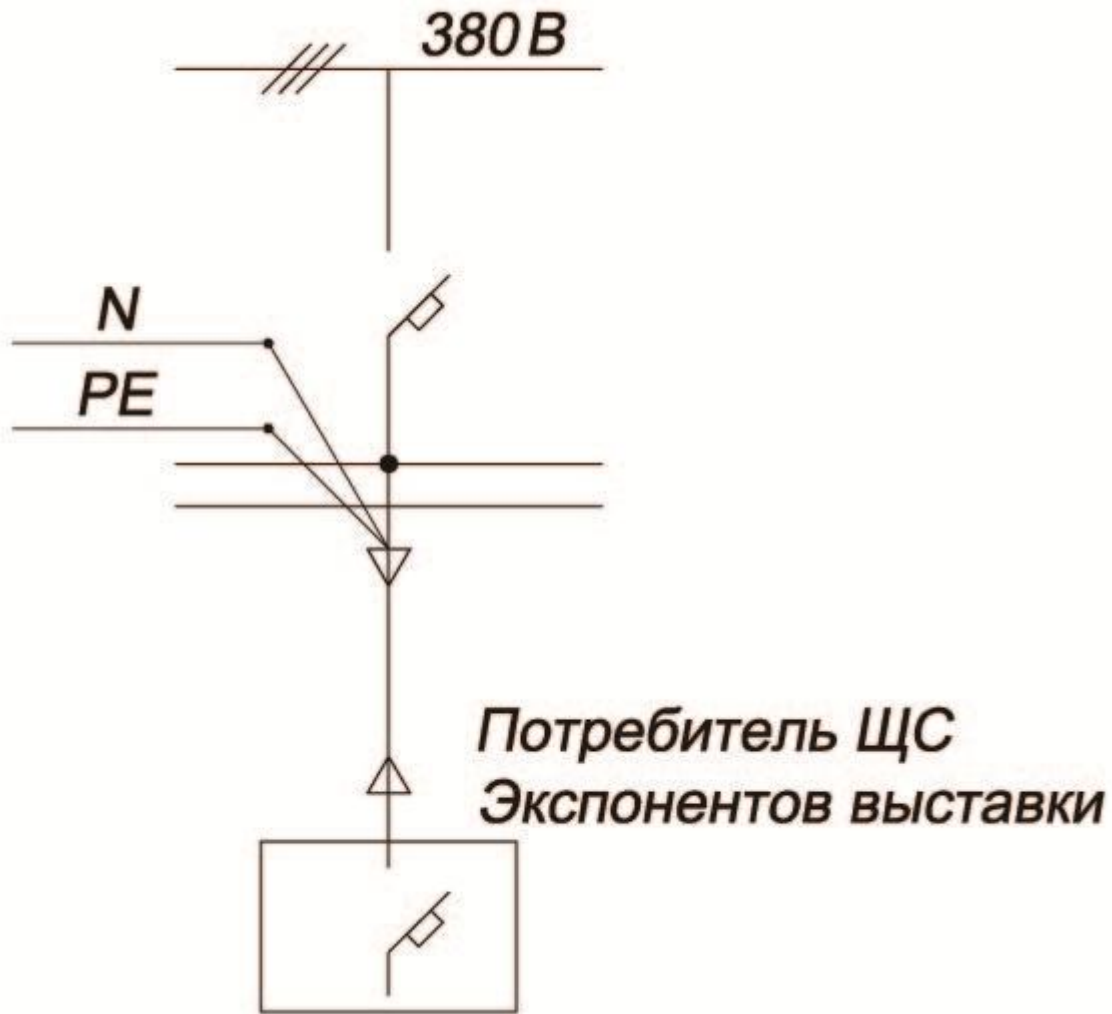
1. На балансе "Энергоснабжающей организации" находится: \_\_\_\_\_

2. На балансе "Потребителя" находится: \_\_\_\_\_

В соответствии с п. 1.5.1., 1.5.2. "Правил пользования электрической и тепловой энергией" границы балансовой принадлежности сетей и эксплуатационной ответственности сторон установлены:

Граница балансовой принадлежности сетей	Граница эксплуатационной ответственности сторон

Принципиальная однолинейная электрическая схема



Граница балансовой принадлежности сетей \_\_\_\_\_

Граница эксплуатационной ответственности сторон \_\_\_\_\_

Энергоснабжающая организация

Потребитель

М.П. \_\_\_\_\_

М.П. \_\_\_\_\_